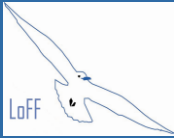


# Digitalisering av Eldre stedfesta funn av fugl på Svalbard



BirdLife Svalbard  
(LoFF)

Notat 2024-1

## SLUTTRAPPORT TIL SVALBARDS MILJØVERN FOND, Prosjekt 23/54

© BirdLife Svalbard (LoFF)

Digitalisering av stedfesta informasjon om fugl på Svalbard for hovedsakelig perioden 1993-2008

**Publikasjonstype:** Digitalt dokument (pdf)

**Nøkkelord:** Oppslagsverk, Svalbard, forekomst av fugl, digitalisering historiske data.

**Ansvarlig:** BirdLife Svalbard, Longyearbyen feltbiologiske forening (LoFF)



*Herman L. Løvenskiold framfor Paulabreen*

## FORORD

Motivasjonen bak dette prosjektet har vært å lage et enhetlig oppslagsverk som gjengir status og forekomst av fugl på Svalbard. Dette er gjort ved å etablere ei web-side på norsk og engelsk som gjengir oppdatert status og beskrivelse av fugleforekomstene på Svalbard. På websiden [www.svalbardbirds.com](http://www.svalbardbirds.com) genereres visningen enten det gjelder rådata, statistikk, kartvisninger eller bilder, direkte til databasen [artsobservasjoner.no](http://artsobservasjoner.no). Pr. 2021 manglet oppslagsverket historiske data. Første trinn i dette prosjektet har i stor grad bestått i å framskaffe og overføre eldre registreringer av fugl til basen. Dette trinnet har fullført innlegging av innsamlet eldre stedfesta funn av fugl på Svalbard i databasen [www.artsobservasjoner.no](http://www.artsobservasjoner.no) Denne basen genererer data til [www.svalbardbirds.com](http://www.svalbardbirds.com)

BirdLife Svalbard (LoFF) arbeider aktivt for fremme av fugl på Svalbard. Dette ved å bistå med kunnskap om fugl gjennom utgivelse av felthåndbok, web-side og tilrettelegging for fugl gjennom tiltak.

Arbeidet i dette delprosjektet er utført av Venke Ivarrud som har stått for innleggingen av eldre registreringer av fugl, og Georg Bangjord som har initiert prosjektet, skrevet søknad, framskaffet data for digitalisering og skrevet denne sluttrapport. En vesentlig andel av utført arbeid er gjort på ulønnet dugnad.

Det rettes en takk til Venke Ivarrud som har stått for en betydelig arbeidsinnsats. Uten hennes bidrag hadde ikke prosjektet klart å slutføre en så stor oppgave så raskt. Videre en stor takk til Svalbards miljøvernfond som har støttet prosjektet økonomisk.



Georg Bangjord  
*På vegne av BirdLife Svalbard*

## **INNHold**

1. INNLEDNING .....	4
2. HISTORISKE REGISTRERINGER AV FUGL PÅ SVALBARD.....	4
3. WEB-SIDEN SVALBARDBIRDS.COM.....	8

## 1. INNLEDNING

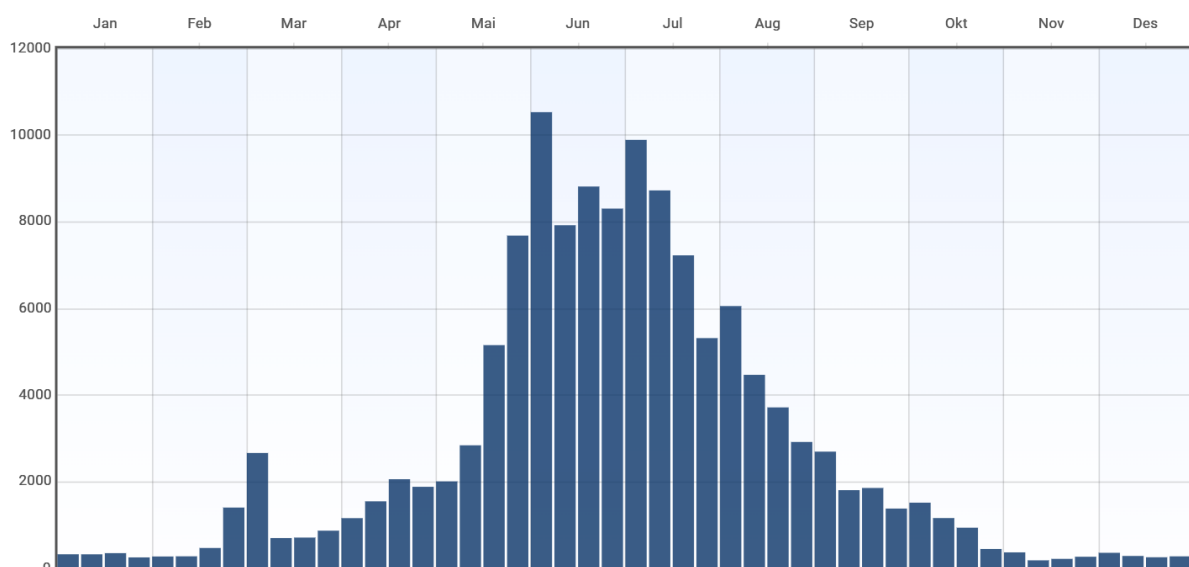
BirdLife Svalbard (lokallag i Longyearbyen, LoFF) har hatt et sterkt ønske om å forbedre og utvikle websiden som miljøvernfondet støttet etableringen av i 2016 (lansert i 2019). Foreningen har fått flere tilbakemeldinger fra ulike brukere som er begeistret for det nye oppslagsverket som bl.a. gjengir forekomst og status for alle arter fugl som er registrert på øygruppa. Websiden baserer seg på alle registreringene av fugl på Svalbard som er lagt inn i databasen artsobservasjoner.no. Per dato ligger omkring 131 215 registreringer av fugl, fordelt på 241 arter i denne basen. Av disse er 18 761 historiske observasjoner lagt inn i forbindelse med dette delprosjektet. Samlet har BirdLife Svalbard stått for innlegging av i overkant av 65 % av alle observasjoner av fugl på Svalbard.

## 2. HISTORISKE REGISTRERINGER AV FUGL PÅ SVALBARD

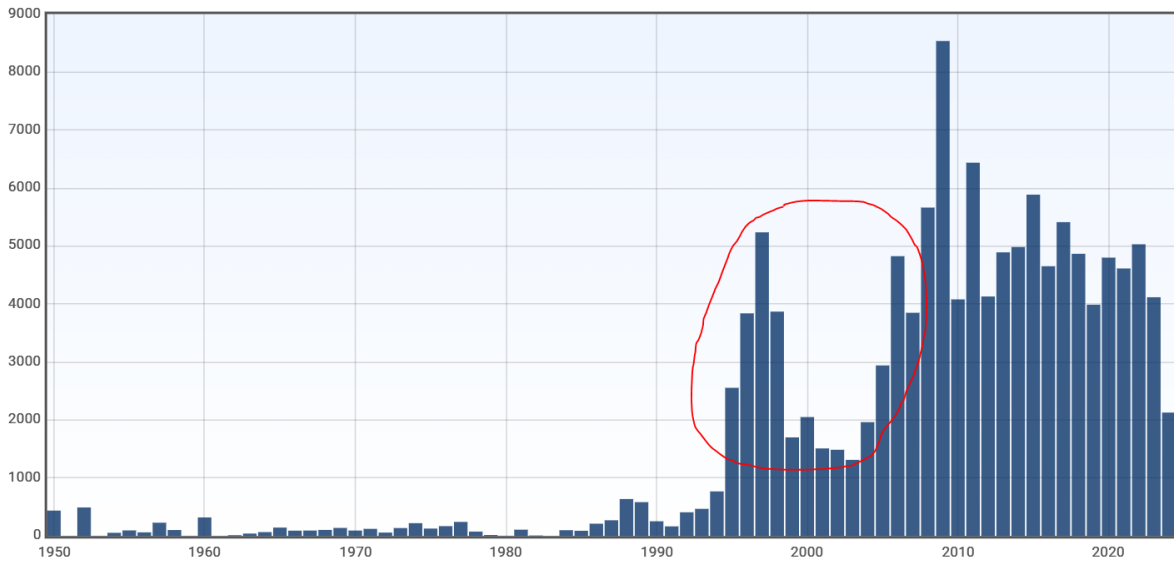
I første trinn av dette prosjektet ble H. L. Løvenskiold egne registreringer av fugl, samt all stedfesta funn av fugl gjengitt i bokverket Avifauna Svalbardensis, Norsk Polarinstitutt skrifter nr. 129 overført til databasen artsobservasjoner.no. I tillegg ble funn fra en rekke eldre publikasjoner lagt inn i databasen.

I dette trinnet er nærmere 19 000 observasjoner av fugl i hovedsak fra perioden før databasen ble opprettet i 2008 lagt inn i databasen.

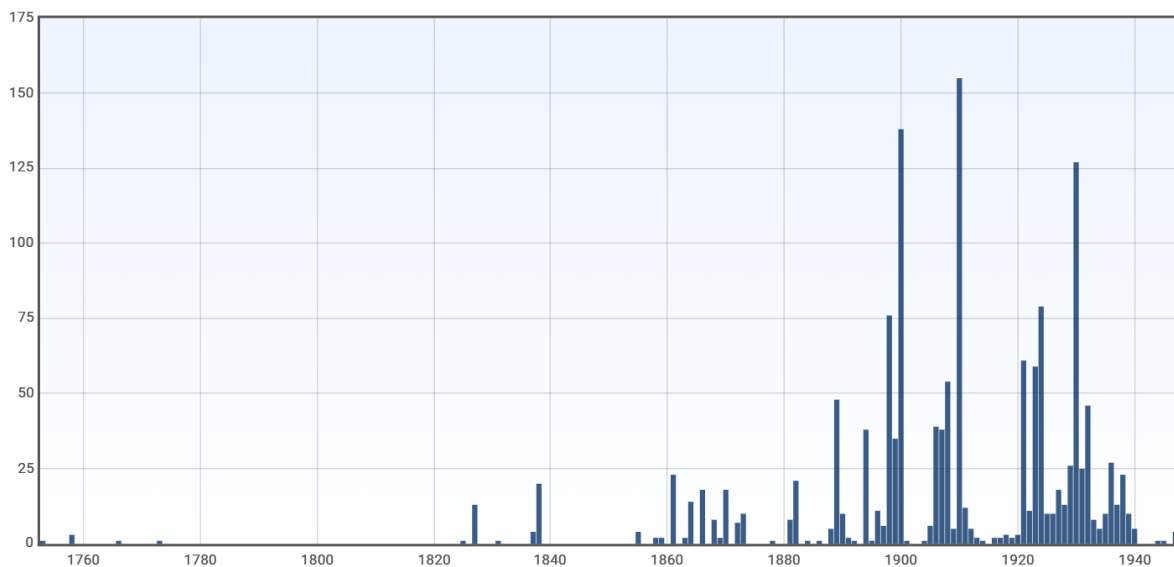
I det påfølgende er det sakset ut noen visninger fra basen som gjengir dagens status med tanke på det samlede funnmateriale.



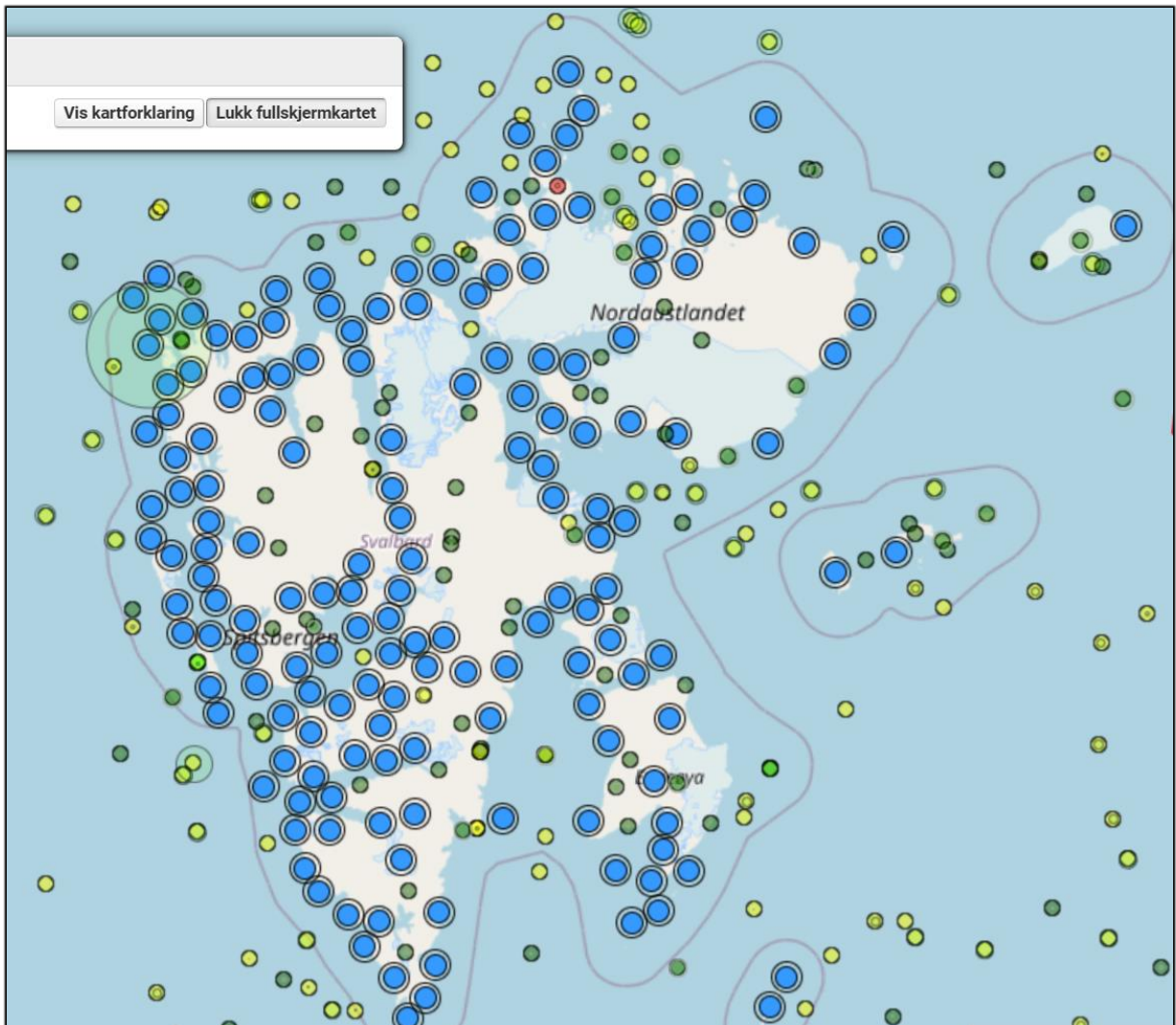
**Figur 1.** Samlet antall observasjoner av fugl på Svalbard per uke gjennom året.



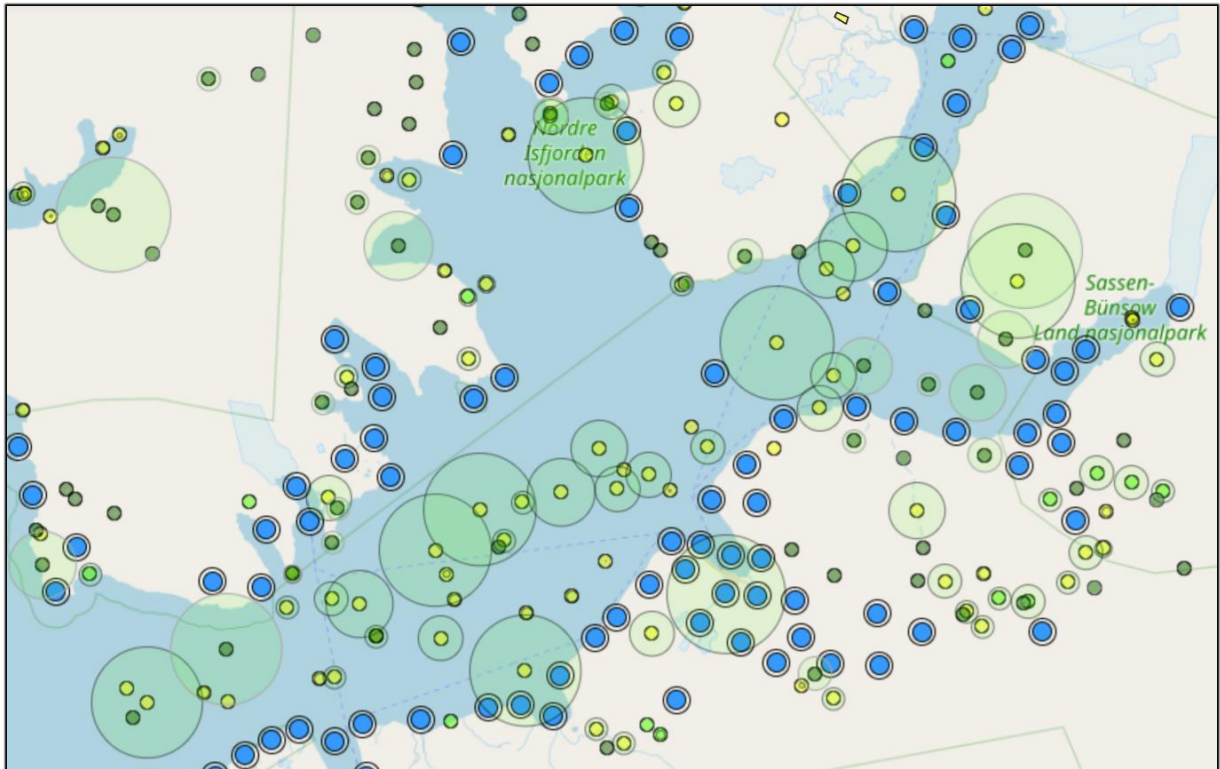
**Figur 2.** Antall observasjoner av fugl på Svalbard i perioden 1950 til 15. oktober 2024. Markert området er i hovedsak det materialet som er tilført databasen i dette delprosjektet.



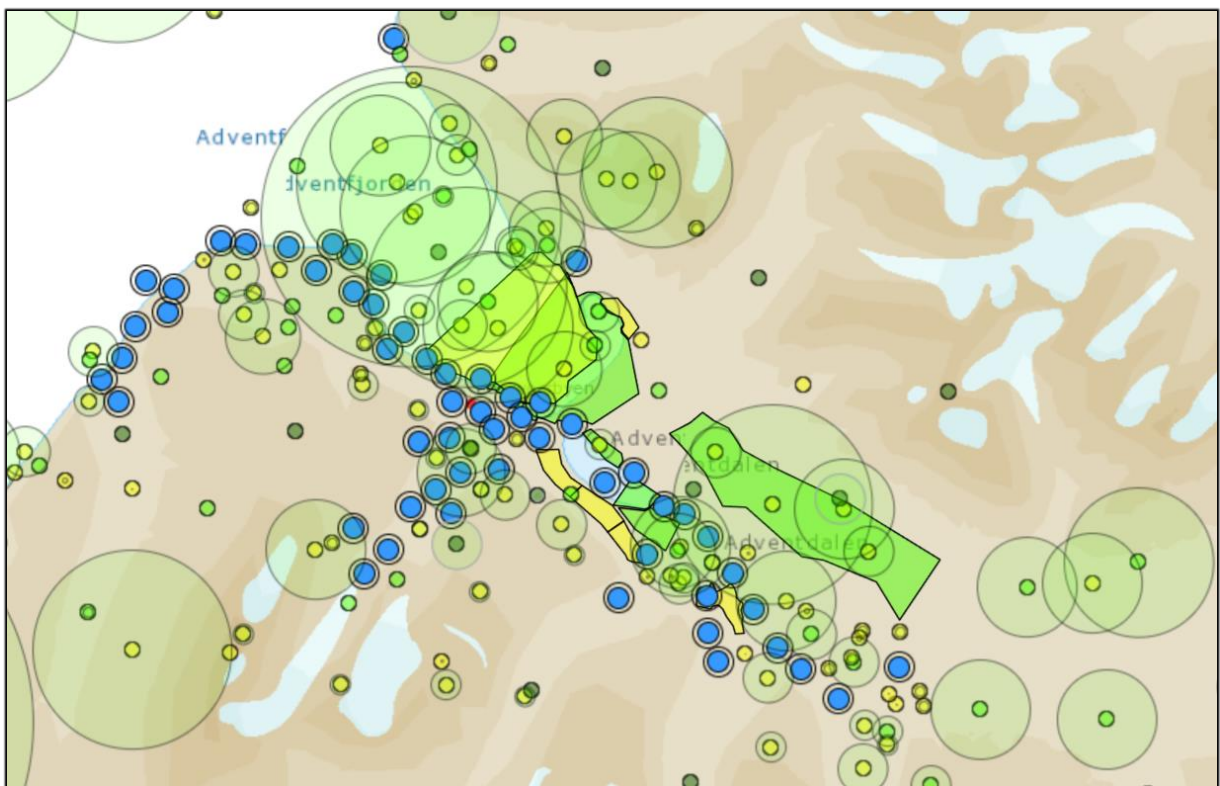
**Figur 3.** Antall observasjoner av fugl på Svalbard i perioden 1700 til 1948. Dette er funn som i hovedsak ble overført i det første delprosjektet som ble sluttført i 2022.



**Figur 4.** Gjengivelse av hvor på Svalbard det finnes data på fugl i databasen artsobservasjoner.no. Blå punkt angir at det finnes mange underlokalteter på det enkelte plott. De eksakte lokalitetene vil framgå om man zoomer seg inn i kartet. Et eksempel er vist for Isfjorden i neste figur (fig. 5).



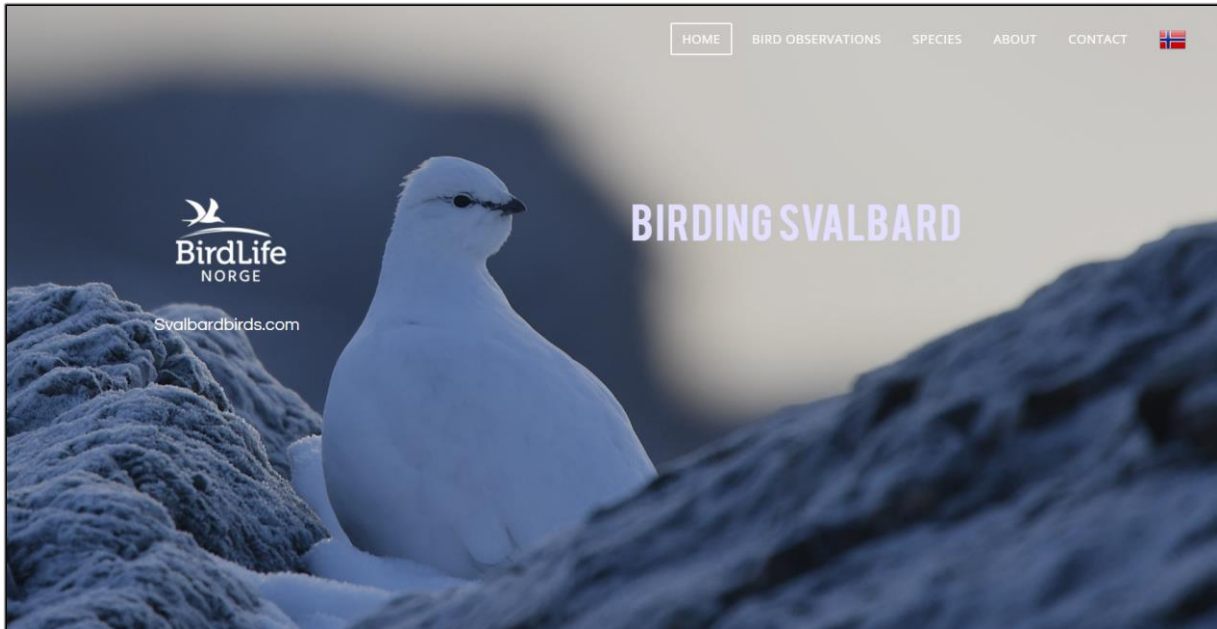
**Figur 5.** Utsnitt fra Isfjorden som viser lokaliteter med registrerte observasjoner av fugl. Neste figur er zoomet inn på Adventfjorden.



**Figur 6.** Utsnitt over lokaliteter med registrerte funn av fugl i området Adventfjorden-Adventdalen.

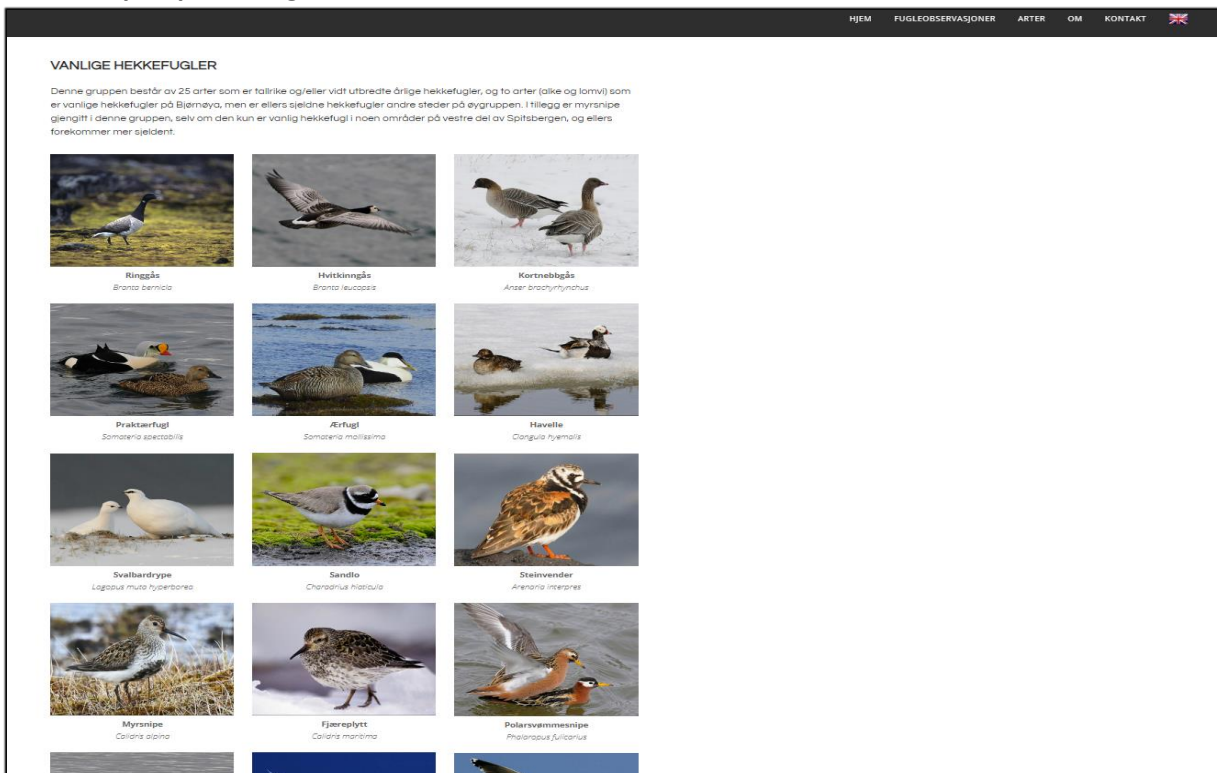
### 3. WEB-SIDEN SVALBARDBIRDS.COM

Artslista med status og forekomst av fugl på Svalbard er oppdatert til enhver tid. Visningene baserer seg per dato på 131 215 observasjoner av fugl fordelt på 241 arter (per. 15. oktober 2024). Websiden foreligger i to versjoner, en engelsk og en norsk.



Figur 8. «Home» siden til Svalbardbirds.com.

#### 3.1 Eksempler på visninger i web-siden



Figur 9. En kan velge oppslag ut fra ulike kategorier. Her er kategori «Vanlige hekkefugler». Klikk på en av artene, så vil en egen side som omtaler arten vises. Et eksempel på det gjengis i figur 10. Øvrige kategorier er: «Fåtallige/sjeldne hekkefugler» og «Årlig forekommende arter».

I dette tilfelle er arten sandlo brukt som eksempel på ulike visninger som genereres fra databasen. Sandlo er en av de aller første fugleartene som ble beskrevet fra Svalbard med et funn fra Forlandsøyene i 1758.

**Sandlo** *Charadrius hiaticula*

Fåtallig hekkefugl i lavreliggende deler av øygruppa. Mest vanlig på Vest-Spitsbergen. Opptre vanligvis på flate vegetasjonsfattige partier langs kysten og i de store dalførerne. Kan også sees beitende i fjæresonen, da ofte i elvedeltaer. Forekommer vanligvis enkeltvis eller i par. Under høsttrekket kan mindre grupper på opp mot ti individer forekomme. Bestanden er større enn 500 par.

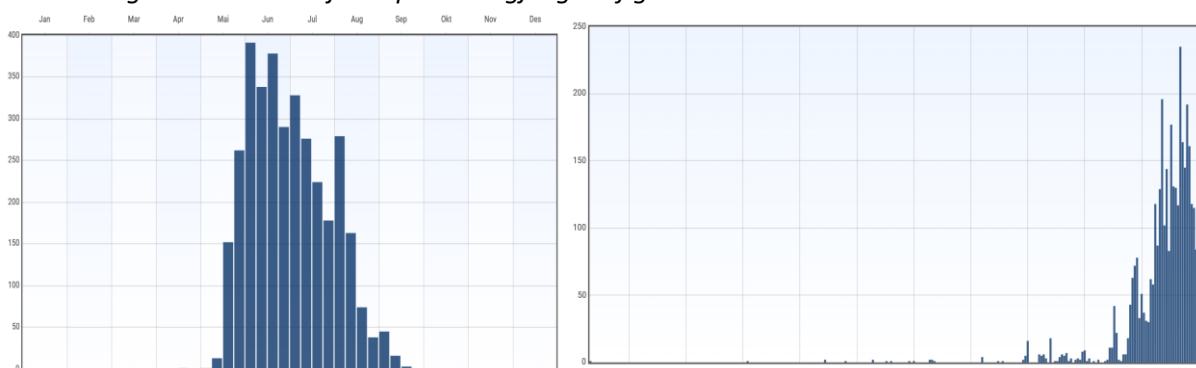
**Kjennetegn:** 17-19,5 cm. Karakteristisk med svart/hvite tegninger i hodet og enstarget brun rygg. Tydelige hvite vingebånd i flukt. ♂ og ♀ nesten like, men hannen har noe mer kontrastrik svart/hvit mønstring i hodet. Søker næring på bakken ved å springe raskt, for så å stå helt i ro – en rykkvis forflytning på typisk «lo-vis». Ungfuglene har brune og noe mindre tegninger i hoderegionen og blekere fotfarge.

**Hekking:** Hekker på vegetasjonsfattig mark. Fire egg legges i en grop på bakken oftest på sand eller småsteinet mark.

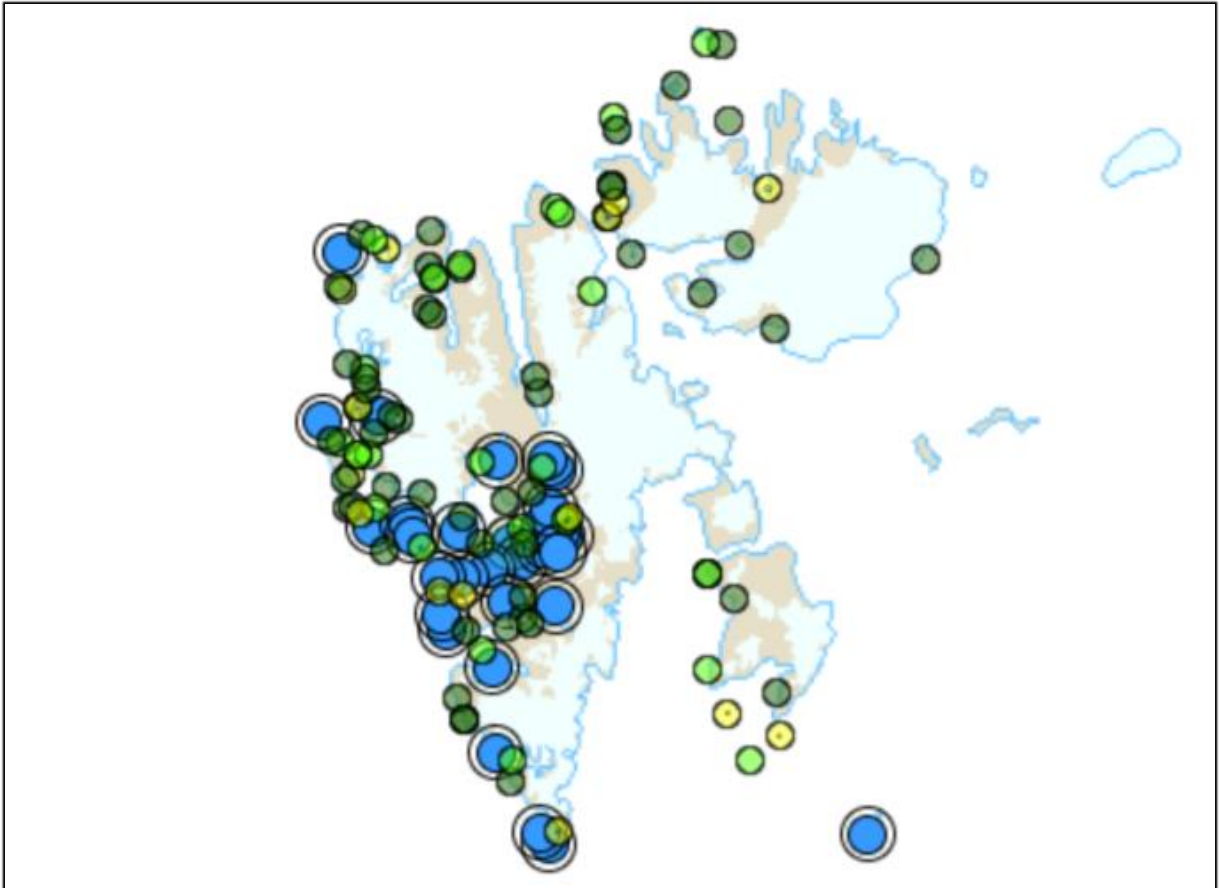
Galleri

Observasjoner gjennom året

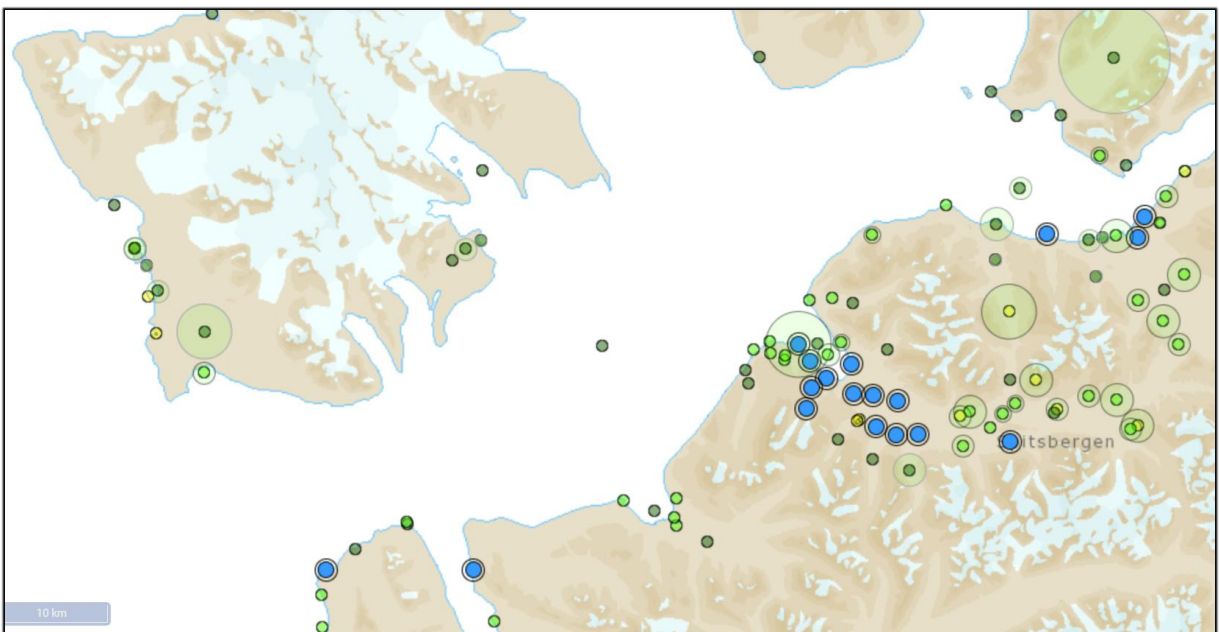
**Figur 10.** Artsomtalen for sandlo. Klikker man på galleri, vil samtlige bilder av sandlo som er tatt på Svalbard vises. Klikker man på bildet av histogram, vil en kunne se når på året arten opptre på Svalbard, samt finne øvrige grafiske framstillinger. Eksempel på når på året sandlo er funnet på Svalbard og antall observasjoner per år er gjengitt i figurene under.



**Figur 11.** I histogram 1 gjengis når på året sandlo er observert på Svalbard og i det neste histogrammet gjengis antall funn fra perioden 1758 og fram til 15. oktober 2024.



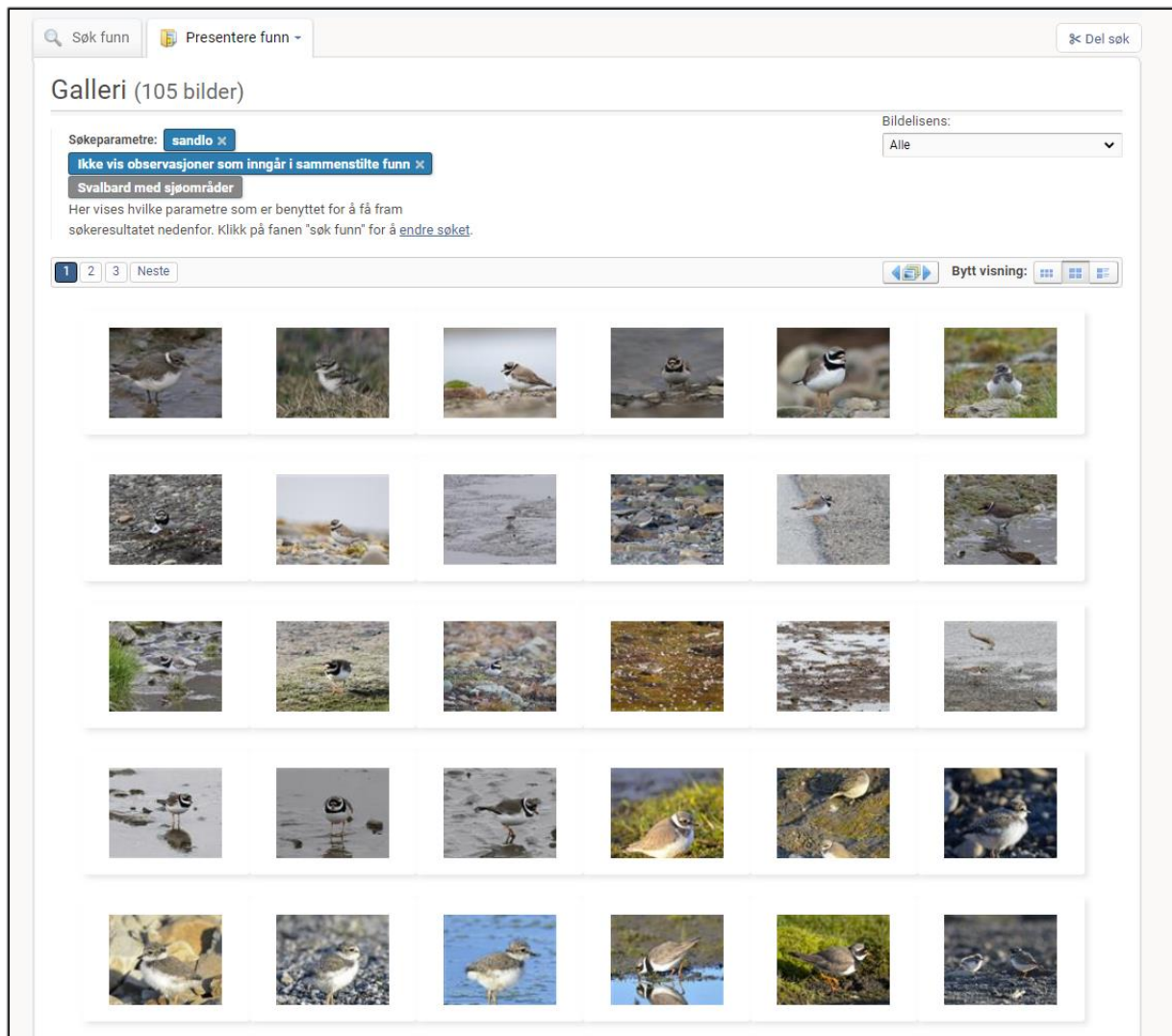
**Figur 12.** Plottene gjengir hvilke områder på Svalbard hvor sandlo er registrert. Blå plott gjengir områder hvor det er gjort registreringer på mange lokaliteter. Grønne og gule markeringer er enkeltlokaliteter. For å illustrere hva som ligger bak de blå plottene, er det i neste figur zoomet inn på Isfjordområdet som har stor tetthet av steder med tilhold av sandlo.



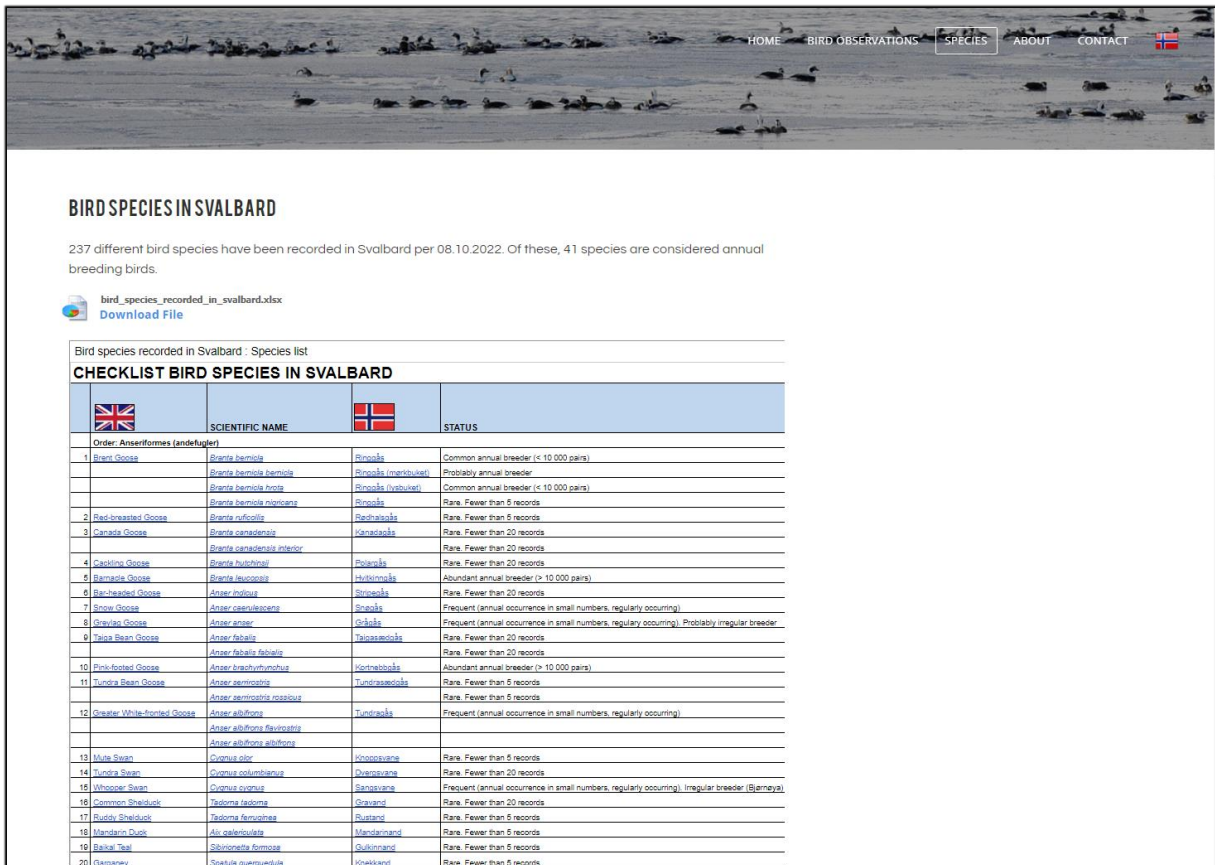
**Figur 13.** Plottene gjengir steder med informasjon om sandlo i Isfjordområdet. Blå plott angir områder hvor det er gjort registreringer på mange lokaliteter.



**Figur 14.** Tilsvarende som figur 13, men for utsnitt fra Bjørnøya.



**Figur 14.** Ved å klikke på «Galleri» vil samtlige bilder som er tatt av sandlo på Svalbard, og som er lagt i databasen, gjengis. Til sammen ligger det i dag 121 bilder av sandlo fra Svalbard i basen.





**BIRD SPECIES IN SVALBARD**

237 different bird species have been recorded in Svalbard per 08.10.2022. Of these, 41 species are considered annual breeding birds.

[Download File](#)

Bird species recorded in Svalbard : Species list

**CHECKLIST BIRD SPECIES IN SVALBARD**

		SCIENTIFIC NAME		STATUS
Order: Anseriformes (andefugler)				
1		<a href="#">Branta bernicla</a>	<a href="#">Rindvåk</a>	Common annual breeder (< 10 000 pairs)
		<a href="#">Branta bernicla bernicla</a>	<a href="#">Rindvåk (nordkust)</a>	Probably annual breeder
		<a href="#">Branta bernicla hrota</a>	<a href="#">Rindvåk (fjorbuget)</a>	Common annual breeder (< 10 000 pairs)
		<a href="#">Branta bernicla nigripennis</a>	<a href="#">Rindvåk</a>	Rare. Fewer than 5 records
2		<a href="#">Branta ruficollis</a>	<a href="#">Rødkrøppe</a>	Rare. Fewer than 5 records
3		<a href="#">Branta canadensis</a>	<a href="#">Kanadavåk</a>	Rare. Fewer than 20 records
		<a href="#">Branta canadensis interior</a>		Rare. Fewer than 20 records
4		<a href="#">Branta rufirostris</a>	<a href="#">Røstnebb</a>	Rare. Fewer than 20 records
5		<a href="#">Branta leucopsis</a>	<a href="#">Hvitnebb</a>	Abundant annual breeder (> 10 000 pairs)
6		<a href="#">Anser indicus</a>	<a href="#">Rindvåk</a>	Rare. Fewer than 20 records
7		<a href="#">Anser casuaticus</a>	<a href="#">Snøvåk</a>	Frequent (annual occurrence in small numbers, regularly occurring)
8		<a href="#">Anser cygnus</a>	<a href="#">Svartvåk</a>	Frequent (annual occurrence in small numbers, regularly occurring). Probably irregular breeder
9		<a href="#">Anser fabalis</a>	<a href="#">Tjasssvåk</a>	Rare. Fewer than 20 records
		<a href="#">Anser fabalis fabalis</a>		Rare. Fewer than 20 records
10		<a href="#">Anser brachyrhynchus</a>	<a href="#">Kortnebbvåk</a>	Abundant annual breeder (> 10 000 pairs)
11		<a href="#">Anser semirostris</a>	<a href="#">Tundravåk</a>	Rare. Fewer than 5 records
		<a href="#">Anser semirostris rossii</a>		Rare. Fewer than 5 records
12		<a href="#">Anser albifrons</a>	<a href="#">Tundravåk</a>	Frequent (annual occurrence in small numbers, regularly occurring)
		<a href="#">Anser albifrons flavirostris</a>		
		<a href="#">Anser albifrons albifrons</a>		
13		<a href="#">Cygnus olor</a>	<a href="#">Krokksvane</a>	Rare. Fewer than 5 records
14		<a href="#">Cygnus columbianus</a>	<a href="#">Dvergsvane</a>	Rare. Fewer than 20 records
15		<a href="#">Cygnus cygnus</a>	<a href="#">Rindsvane</a>	Frequent (annual occurrence in small numbers, regularly occurring). Irregular breeder (Barnøy)
16		<a href="#">Tadorna tadorna</a>	<a href="#">Svaner</a>	Rare. Fewer than 20 records
17		<a href="#">Tadorna ferrea</a>	<a href="#">Rustsvan</a>	Rare. Fewer than 5 records
18		<a href="#">Aix galericulata</a>	<a href="#">Mandarinand</a>	Rare. Fewer than 5 records
19		<a href="#">Sibirionetta formosa</a>	<a href="#">Oulkinand</a>	Rare. Fewer than 5 records
20		<a href="#">Scolytia querquedula</a>	<a href="#">Kjøkkand</a>	Rare. Fewer than 5 records

**Figur 15.** En kan gå direkte på visning av alle funn av hver art ved å bruke linken i artslista. Sjeldne og ikke årvisse forekomne arter er kun angitt i artslista, og ikke i de detaljerte oppslagene slik som for de årlig forekommende artene.

## SLUTTORD

Lokal rapport og sjeldenhetskomite for fugl for Svalbard (LRSK-komiteene styres av BirdLife Norge) har gjennom mange år samlet inn registreringer av fugl som er gjort på Svalbard. Det gjelder publisert materiale, feltnotater og andre lister som er ført av observatørene som nå er digitalisert og tilgjengelig i databasen. Det gjenstår noe «vask» og sammenslåing av funn som en «opprydding» i basen.

De fleste turister på Svalbard kommer fra andre land. Mange av disse gjør registreringer av fugl og dyr på Svalbard, og legger funnen i internasjonale databaser for artsobservasjoner. Det hadde vært svært verdifullt å innhentet denne informasjonen, slik at de mest nevneverdige funnene overføres til den norske databasen artsobservasjoner.no. BirdLife Svalbard vurderer å ta fatt på denne oppgaven ved en senere anledning.